

# ご祈願



## ご祈願Q&A

**Q** 大本の信者でなくてもご祈願を受けることはできますか？

**A** 神さまは、すべての人の幸福を願っておられます。神さまに祈りする気持ちがあれば、どんなでもご祈願を受けられます。



**Q** 代理人がご祈願を申し込んでもよいのでしょうか？

**A** ご家族やご友人が代理で申し込まれてもかまいません。申し込まれた方とご本人のまごころは、神さまへ届きます。



神さまのお力を  
頂くために

わが負<sup>お</sup>へる罪の重荷をとりてよと  
祈らずとも守らせ給へる  
さりながら祈りにまさる宝なし  
夢なまよひそ祈りの道を

(出口王仁三郎聖師詠)

この二首のお歌にあるように、  
神さまは私たちが幸せに暮らせる  
ように、いつも見守られています。  
常に愛を注いでくださる神さまに  
対して、私たちは、祈ることを忘  
れずに暮らしたいものです。  
まごころで神さまにおすがりす  
れば、思いは必ず届きます。  
ご祈願が成就した時に  
は、お礼参りをし、神さま  
に感謝申し上げます。



### 大本本部

綾部・梅松苑 綾部祭祀センター  
〒623-0036  
京都府綾部市本宮町1-1 梅松苑 / TEL 0773 (42) 0187

亀岡・天恩郷 亀岡宣教センター  
〒621-8686  
京都府亀岡市天恩郷 / TEL 0771 (22) 5561

東京本部 東京宣教センター  
〒110-0008  
東京都台東区池之端 2-1-44 / TEL 03 (3821) 3701

大本ホームページ <http://www.oomoto.or.jp/>  
※「大本いろは」は大本ホームページ(信徒専用ページ)から、カラーでダウンロードできます



<連絡先>



受験シーズンになると、合格祈願のために多くの受験生が神社を訪れますね。重い病気にかかったり、自分の力ではどうしようもない状況になったとき、神さまにすがりたくなるのは人の常です。神さまに願いを伝えるためには、どうしたらよいのでしょうか。個人的にお願いするほかに、大本では「ご祈願」という方法があります。今回は、その「ご祈願」について紹介します。



みろく博士



### 神さまに願いを伝える

一般に、神社で願い事をするときには、賽銭さいせんを供えて鈴を振り、手を合わせて祈ります。

また、ご祈祷きとうを申し込むと、お祓はらいを受け、神職によって祈願成就を願う祝詞が読み上げられ、玉串をささげたりします。

大本では、このご祈祷にあたるものを「ご祈願」として行っています。ご祈願を申し込むと、その内容に沿った祝詞が神前で読み上げられ、神さまのお力添えをいただけるように祈りをささげます。



### ご祈願の種類

代表的なご祈願を紹介します。

- ・病氣平癒祈願
- ・健康祈願
- ・家内安全
- ・安産祈願
- ・初宮詣
- ・七五三
- ・学業成就
- ・合格祈願
- ・就職成就
- ・良縁祈願
- ・厄払い
- ・交通安全
- ・渡航安全
- ・工事安全
- ・商売繁盛
- ・企業繁栄
- ・社運興隆



### ご祈願の受付場所

大本の各本部（センター）で受け付けています。



■ 綾部本部・綾部祭祀センター ■  
 受付場所：長生殿博約館  
 〒623-0036 京都府綾部市本宮町 1-1  
 TEL 0773 (43) 4360  
 FAX 0773 (43) 4366



■ 亀岡本部・亀岡宣教センター ■  
 受付場所：万祥殿  
 〒621-8686 京都府亀岡市天恩郷  
 TEL 0771 (56) 9086  
 FAX 0771 (22) 9922



■ 東京本部・東京宣教センター ■  
 受付場所：3階神前  
 (1階窓口へお立ち寄りください)  
 〒110-0008 東京都台東区池之端2-1-44  
 TEL 03 (3821) 3701  
 FAX 03 (3821) 5283



受付時間：午前9時～午後5時（年中無休）  
※ 定例の祭典など、都合によりお待ちいただくことがあります。

### 申し込み方法

各受付で、ご祈願を受けられる方の氏名、住所、生年月日、年齢、性別、ご祈願の種類と、申込者の氏名、住所、連絡先を申込用紙に記入します。



次に玉串袋にご祈願を受けられる方、または申込者の氏名を書き、玉串料を納めます。

- 一般玉串料：2,000円以上
- 初宮詣・七五三参り  
…5,000円以上



### 祈願祝詞を奏上

申し込まれたご祈願は、神前に玉串を供えた上、祈願内容に沿って「祈願祝詞」が読み上げられ、祈りがささげられます。

病氣平癒祈願を申し込まれた場合は通常1週間、祈願祝詞が続けて奏上されます。お申し入れによっては延長も可能です。

※ご祈願の際、一緒にお参りされる場合は、事前にご相談ください。



### 直接申し込みに行けない時は…

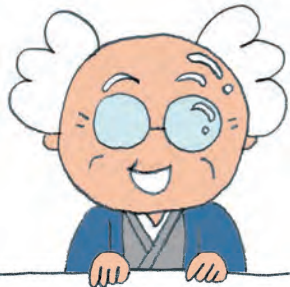
遠方のため直接窓口に行けない場合は、ファックスやインターネットでのお申し込みが可能です。

また、ファックスでのお申し込みは時間外でも受け付けています。緊急時は、時間帯にかかわらず準備が整い次第、祈願祝詞が奏上されます。

この場合、玉串料は現金書留、または郵便振替口座で後日ご送金ください。



- ファックスでの申し込み先  
天恩郷・万祥殿 0771 (22) 9922
- インターネットでの申し込み先  
<http://www.oomoto.or.jp/japanese/pray/index.html>
- 郵便振替番号（通信欄に「ご祈願」とお書きください）  
01030-6-25637



お申し込みの際、ご祈願の内容を詳しくお書きください。

例：病氣平癒祈願  
病名、状態、病院名、手術日時など